

FORMATIONS 2018

PÔLE RÉGIONAL DE FORMATION DEPUIS 1976



Professionnels du secteur éducatif, social, médico-social



Enfance
Adolescence
Parentalité - Famille
Pratiques
professionnelles

1, rue Rouvière - 13001 Marseille
Secrétariat / contact@epe13.com / 04 91 33 09 30
Charlotte Rousseau / Responsable de formation /
epe13formation@epe13.com
www.epe13.com

Nos objectifs

Pour une démarche coéducative

- **Offrir** un lieu intermédiaire neutre qui respecte la confidentialité et la liberté de parole.
- **Proposer** un cadre d'échange qui autorise chacun à être soi.
- **Accueillir** toute parole avec bienveillance et sans jugement de valeur.
- **Considérer** l'individu dans sa globalité, en tenant compte de son histoire, de son environnement social, économique et familial.
- **Former** les professionnels de l'éducation et du secteur sanitaire et social travaillant auprès de la famille et de ses membres.

Nos actions

Au service de la prévention et de l'accompagnement

Des conférences débats dédiés aux partage et à l'échange sur :

- La diversité des formes de parentalité
- La différence culturelle
- La parentalité et le handicap
- La parentalité et les nouvelles technologies
- Parents / Grands-parents : quelle place ? quel rôle
- Les conduites à risque à l'adolescence
- La violence dans la famille
- L'éducation du jeune enfant
- Les parents et l'Ecole
- ...

Un service
**Visites médiatisées et
Espace Rencontre**

Des **groupes
de parole** d'adolescents,
professionnels...
Des « **Cafés des Parents** »
Des « **Cafés Philosophiques** »

Des consultations
en **Conseil Conjugal
et Familial**

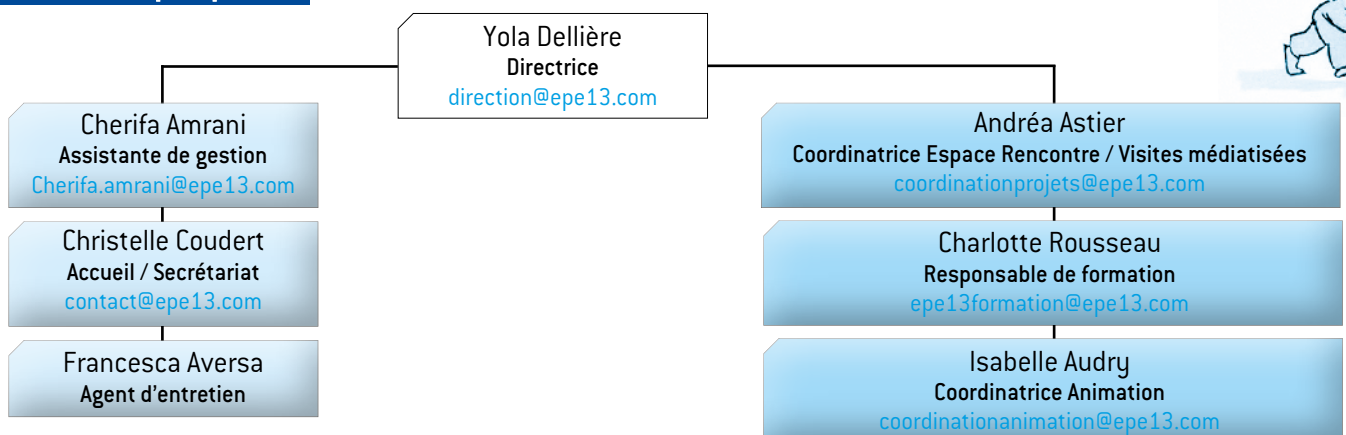
Des **formations qualifiantes**

Des **formations courtes** INTRA et INTER institution

Des projets d'accompagnement spécifiques

Femmes Santé Sexualité
Scolarisation dès 2 ans
...

Notre équipe





Pôle Régional de Formation 4

Une contribution active à l'amélioration des pratiques sociales et éducatives

Formations Pré-Qualifiantes et Qualifiantes

5

- Education à la vie 5
- Conseil conjugal et familial 6

Analyse de la pratique professionnelle / Supervision

7

- Analyse de la pratique professionnelle 7
- Supervision professionnelle 7

Formations courtes INTER / INTRA Institution

8

Petite enfance / Enfance / Adolescence 8

- Comprendre et gérer l'agressivité chez le jeune enfant en structure d'accueil collectif 8
- Accompagner les difficultés de séparation de l'enfant 8
- Animer un conte : Un outil éducatif au service du développement de l'enfant 9
- Besoins et rythme de l'enfant de 0 à 3 ans 9
- Accompagner le développement de l'enfant 10
- Troubles du comportement et souffrance chez l'enfant et l'adolescent 10
- Adolescents, écrans, réseaux sociaux... Comprendre pour prévenir 11
- Comprendre et prévenir les violences de genre à l'adolescence 11
- Décrochage et difficultés d'intégration scolaire : comprendre, Agir, Prévenir 12
- L'ÉPE 13, c'est aussi* 12

Parentalité / Famille 13

- Encourager et valoriser les compétences parentales 13
- Soutenir la fonction parentale dans le contexte des nouvelles formes de parentalité 13
- Accompagner la restauration des relations intrafamiliales dans le cadre du placement 14
- Travailler avec et accompagner les parents d'enfants en situation de handicap 14
- Initiation à la systémique familiale 15
- L'ÉPE 13, c'est aussi* 15

Pratiques professionnelles 16

- Intervenir en Visite Médiatisée 16
- L'écoute et la conduite d'entretien 16
- Introduction à l'ethnopsychanalyse 17
- Utiliser l'approche interculturelle dans sa pratique professionnelle 17
- Faire face à l'agressivité et la violence dans sa pratique professionnelle 18
- Comprendre et prévenir les processus de radicalisation 18
- Intervenir en visite à domicile 19
- Maltraitance et signalement 19
- Animer un groupe de parole 20
- Accompagner au parcours de sortie de la prostitution 20
- Stop Motion : un support de médiation au service de l'accompagnement 21
- Ethique et sens dans le travail social 21
- Précarité et souffrance psychique : l'accueil des publics vulnérables 22
- Les écrits professionnels 22
- La question de l'argent dans la relation d'aide 23
- La bientraitance 23
- Les lois en protection de l'enfance de 2002 à 2016 24
- Le cadre juridique de l'autorité parentale 24
- L'ÉPE 13, c'est aussi* 25

Calendrier des stages inter institution 2018 25

Cadre réglementaire et organisationnel des stages 26

Bulletin d'inscription en stage 27

Pôle Régional de Formation

Une contribution active à l'amélioration des pratiques sociales et éducatives

Des formations Pré-qualifiantes et Qualifiantes

Education à la vie
Conseil Conjugal et Familial

Un soutien aux équipes et aux institutions

Des Analyse des Pratiques Professionnelles
De la Supervision d'équipe

Des formations continues

En INTER Institution

Regroupant des professionnels de différents établissements et champs d'intervention, elles valorisent la rencontre, l'échange d'expérience et la co-construction des savoirs.

Des formations sur-mesure en INTRA Institution

Se déroulant au sein de votre établissement, elles apportent une réponse à vos besoins particuliers.

Notre démarche

- Une étude de votre contexte et de vos besoins particuliers
- Une co-construction des objectifs, contenu et modalités pédagogiques
- Une flexibilité d'organisation
- Une co-évaluation participants - formateur - institution

Notre pédagogie

Pour une mobilisation du vécu et de l'expérience

L'approche de formation de l'EPE13 repose sur une méthode inductive qui part des attentes des participants et des problématiques de terrain. Elle se fonde sur une pédagogie interactive : véritable levier à la co-éducation, nous valorisons la dynamique de groupe et les processus d'échange.

- Une diversification des méthodes et supports de formation.
- Un développement de compétences transférables dans les contextes d'intervention.
- Une pluralité des apports (psychologie, sociologie, anthropologie, droit...) pour une lecture globale des problématiques et situations rencontrées.
- Une mobilisation du vécu et expériences des participants.
- Une mise en application des méthodes et outils (jeux de rôle, mise en situation, travail en sous-groupe...).

Nos formateurs

- **Andréa ASTIER**, Psychologue
- **Babeth MINACORI**, Psychologue
- **Chloé MOUCHET**, Psychologue
- **Hayfa BOUZOUITA**, Psychologue / ethno psychologue
- **Jean Marc DI TROCCHIO**, Psychologue
- **Anaïs ELBEZ**, Psychologue
- **Sylvie GAVARET**, Conseillère Conjugale et Familiale
- **Michel GOEME**, Psychologue
- **André HUBERT**, Psychologue / Sociologue du travail
- **Simon LACHIQUÉ**, Psychologue
- **Ana-Marija KROKER**, Psychologue / Psychanalyste
- **Daniella LEVY**, Formatrice / Développement de projet
- **Natacha MARCHIVE**, Anthropologue
- **Franck MINACORI**, Psychologue / Art thérapeute
- **Martine MARMORATO**, Psychologue / Formatrice
- **Charlotte REYMOND**, Psychologue
- **Laurent MELITO**, Sociologue / Psychanalyste
- **Amandine SUNER**, Formatrice / Photographe
- **Claude MIOLLAN**, Psychologue
- **Lionel BARBERY**, Psychologue
- **Jean-Baptiste RAFFIN**, Psychologue
- **Valentina PABLETE**, Psychologue
- **Frédérique GORALCZYCK**, Formatrice Consultante
- **Florent SARNETTE**, Psychologue
- **Dominique DESPINOY**, Psychologue
- **Alexandra MONTI**, Psychologue
- **Odile AYMERIC**, Conseillère Conjugale et Familiale

Formations Pré-Qualifiantes et Qualifiantes

Education à la vie

Cette formation est conforme à l'arrêté ministériel du 3 décembre 2010. Elle peut constituer une formation à part entière, et peut également être un accès à la formation au Conseil Conjugal et Familial.

Public

- Toute personne exerçant des activités d'accueil et/ou d'information relatives à la vie relationnelle, affective ou sexuelle
- Tous professionnels et bénévoles de l'action sociale, éducative, sanitaire

Cette formation constitue une obligation pour les agents d'accueil des centres de planification et d'éducation familiale (CPEF) et des établissements d'information, de consultation et de conseil familial (EICCF).

Objectifs

- **Développer** des compétences en matière d'accueil et d'information sur le champ défini, auprès de jeunes, de personnes seules, de couples, de familles ;
- **Prendre en compte** la dimension relationnelle de l'accueil ;
- **Clarifier** son positionnement institutionnel (mission - spécificité et complémentarité du poste).

Contenu

- **L'écoute et les techniques d'animation :**
 - L'accueil : repères, fonctions, enjeux
 - L'écoute et la communication
 - L'animation de groupe
 - L'Interculturalité
 - Le travail en réseau
- **Connaissance de l'enfant :**
 - Développement psychoaffectif de l'enfant
 - Droit et protection de l'enfant
 - Evolution de la place de l'enfant dans la famille
- **Connaissance de l'adolescent :**
 - Psychologie de l'adolescent
 - Développement, crise identitaire, séparation, autonomie
- **Vie sexuelle et affective :**
 - Désir d'enfant, fécondité, grossesse
 - Corps, sexualité et vie affective
 - IVG, contraception
 - IST / SIDA et toxicomanie
 - Techniques d'animation de prévention
- **Couple et famille :**
 - Evolution des modèles familiaux
 - Genre, être père / mère
 - Couple conjugal et couple parental
 - Couples mixtes
- **Connaissance du monde social :**
 - Violence et agressivité
 - Précarité et vulnérabilité
 - Problèmes de société : chômage, rupture, maladie, isolement

Modalités

- Apports théoriques
- Apports pratiques
- Mises en situation et exercices pratiques
- Réflexion en groupe

160h de formation :

140h de formation théorique (20 journées de 7h)

20h de stage pratique minimum

Evaluation et Validation

- Evaluation continue
- Remise d'un rapport de stage

A l'issue de la formation, une attestation « Education à la vie » est délivrée par la Fédération Nationale des Ecoles des Parents et des Educateurs (FNEPE)

Tarif et inscription

• Financement individuel :

1979€ + 48€ de frais de dossier

• Financement Employeur :

2364€ + 48€ de frais de dossier

- Demande de **documentation détaillée** et de devis :
contact@epe13.com / 04 91 33 09 30

Pour l'inscription, adresser une lettre de motivation et un CV à l'attention du Responsable de Formation.

Conseil conjugal et familial

Cette formation est conforme à l'arrêté ministériel du 3 décembre 2010. Le conseiller conjugal et familial accompagne des personnes dans le cadre de leur vie affective, sexuelle et familiale. Il s'inscrit aussi en prévention dans le cadre de la promotion de la santé. Il peut engager, selon les demandes et les cadres d'interventions, des actions individuelles ou collectives.

Public

- Toute personne titulaire d'un diplôme d'état professionnel ou universitaire dans les domaines médical, paramédical, social, éducatif, psychologique, juridique, d'animations, enregistrées au niveau III du répertoire des certifications professionnelles
- Les personnes ayant obtenu l'attestation de formation « Education à la vie » et ayant effectué 200h d'activités dans ce domaine

Objectifs

- **Accompagner** les personnes dans leurs problématiques inhérentes à la vie sexuelle et familiale (IVG, Vie de couple, éducation des enfants, violences intrafamiliales...)
- **Construire** un cadre d'entretien / de parole individuel et collectif
- **Repérer et évaluer** les situations de danger (violences, abus sexuels...)
- **Participer** à l'élaboration, la mise en œuvre et l'évaluation d'un projet
- **S'inscrire** dans un travail en équipe pluridisciplinaire, réseau et en partenariat
- **Maîtriser** le cadre éthique et appliquer les règles déontologiques inhérentes à la profession

Contenu

- **Savoirs juridiques, psychologiques, sociologiques et médicaux sur :**
 - Le couple, la vie sexuelle
 - La parentalité, la famille
 - L'enfance, l'adolescence
- **Connaissance du monde social :**
 - Précarité, éducation, violence, maladie, isolement...
- **Prévention et promotion de la santé :**
 - IST, IVG, comportements à risque
 - Violences de genre
- **L'accompagnement à la vie affective et sexuelle :**
 - Ecoute, conduite d'entretiens, relation d'aide
 - L'animation de groupes de parole
 - Techniques pédagogiques
 - Repérage et évaluation des situations de violence
 - Identification et valorisation des ressources de la/des personne(s)
- **Conduite de projet individuel et collectif :**
 - Du diagnostic à l'élaboration d'un projet
 - Mise en œuvre et évaluation du projet
- **Travail en équipe pluridisciplinaire et en réseau :**
 - Coopération et coordination
 - Partenariats et réseaux
 - Intercompréhension et co-construction
 - Dynamique d'équipe pluridisciplinaire
- **Communication professionnelle :**
 - La prise de parole argumentée
 - Les théories de la communication
 - Technologie et outils d'information
 - Les écrits professionnels
- **Positionnement et posture professionnelle :**
 - Distanciation et objectivation
 - Capacité d'empathie, non-jugement
 - Bienveillance et congruence

Modalités

- Apports théoriques
- Exercices pratiques et mises en situation
- Exposés et débats
- Régulations pédagogiques assurées par le référent formation

480h de formation :

400h de formation théorique + 2 stages de 40h

Evaluation et Validation

- Rapport de stage
- Mémoire

Une attestation de qualification CCF est délivrée après évaluation de l'acquisition des aptitudes et connaissances nécessaires aux fonctions de CFF ainsi qu'après la soutenance du mémoire devant un jury de professionnels.

Tarif et inscription

• Financement individuel :

5679€ + 48€ de frais de dossier

• Financement Employeur :

5890€ + 48€ de frais de dossier

- Demande de **documentation détaillée** et de devis : contact@epe13.com / 04 91 33 09 30

Pour l'inscription, adresser une lettre de motivation et un CV à l'attention du Responsable de Formation.

Analyse de la pratique professionnelle / Supervision

Analyse de la pratique professionnelle

L'analyse de la pratique professionnelle est un espace permettant la libération de la parole dans un contexte collectif : le groupe est un soutien à l'élaboration de la pratique, grâce à l'analyse des situations vécues dans l'accompagnement des usagers. Cette démarche réflexive permet l'identification des possibilités d'actions en vue de les transposer dans les accompagnements des usagers.

Objectifs

- **Articuler** le théorique et la pratique au service de la capacité d'action dans les situations
- **Promouvoir** l'élaboration et la distanciation
- **Favoriser** l'intégration des événements imprévus, difficiles, traumatisants
- **Analyser** les enjeux relationnels et transférentiels dans le cadre de l'accompagnement
- **Encourager** les échanges et la mutualisation au sein de l'équipe

Notre méthodologie

- Narration et analyse de situations d'accompagnement
- Eclairages théoriques et articulation à la pratique professionnelle
- Recherche collective de sens
- Compréhension des enjeux et de la complexité des situations vécues
- Construction d'une éthique et d'une pensée dans l'action
- Libération de la parole et élaboration d'un positionnement professionnel

Supervision professionnelle

La supervision peut être individuelle ou collective. Elle favorise la compréhension des valeurs, des perceptions, des émotions de la personne et/ou des membres de l'équipe. Elle permet de renforcer la cohérence de l'équipe grâce à la définition de valeurs et d'objectifs de travail commun. Elle favorise les processus de pensée collectifs et améliore la communication dans l'institution.

Objectifs

- **Verbaliser** les émotions liées aux situations vécues dans le contexte institutionnel
- **Promouvoir** l'élaboration et la distanciation dans le travail quotidien
- **Appréhender** les dynamiques structurelles de travail en équipe
- **Co-construire** la synergie collective au service de la cohésion

Notre méthodologie

- Narration de situations professionnelles
- Eclairages théoriques
- Verbalisation des émotions liées au vécu individuel et collectif
- Mise en sens des logiques individuelles, collectives et institutionnelles
- Elaboration des cohésions et synergies dans le contexte professionnel

Modalités pratiques

Nous vous accompagnons dans l'identification de vos besoins, et définissons avec vous les modalités de mise en œuvre des Analyses de pratique professionnelle et Supervision :

- Profil de l'intervenant
- Nombre et rythme des séances
- Durée des séances (2 à 3h)

Groupe : Maximum 14 personnes

Profil des participants : Tous professionnels du champ éducatif, social, médico-social, sanitaire (équipes pluridisciplinaires, cadres, personnels administratifs...)

Formations courtes INTER / INTRA Institution

Petite enfance / Enfance / Adolescence

Comprendre et gérer l'agressivité chez le jeune enfant en structure d'accueil collectif

La compréhension des phénomènes d'agressivité dans le développement du jeune enfant permet aux professionnels d'éviter l'écueil d'une spirale relationnelle violente et de trouver des repères éducatifs.

Objectifs

- **Appréhender** la place de la violence et de l'agressivité dans le développement du jeune enfant
- **Comprendre** les processus de violence et d'agressivité
- **Acquérir** des outils éducatifs à mettre en place en structure d'accueil collectif
- **Identifier** l'enfant en souffrance
- **Repérer** nos mouvements agressifs vis-à-vis de l'enfant

Contenu

- Violence et agressivité : repérages terminologiques
- Agressivité et développement psychoaffectif et moteur de l'enfant
- Socialisation du jeune enfant
- Manifestations de l'agressivité selon l'âge et le sexe
- Relations et communication entre l'adulte et l'enfant
- Repérage de la souffrance chez l'enfant
- Outils éducatifs et pédagogiques de gestion de l'agressivité

Modalités

- Apports théoriques
- Expérimentation d'outils
- Elaboration d'outils d'observation
- Etude de situations vécues

INTER INSTITUTION : cf. p.25

INTRA-INSTITUTION : Nous consulter

Accompagner les difficultés de séparation de l'enfant

Les professionnels de la petite enfance doivent considérer les difficultés de séparation éprouvées par les enfants et les parents, afin de penser les modalités d'accueil adaptées à leurs besoins.

Objectifs

- **Identifier** les enjeux de la séparation dans le développement de l'enfant
- **Accompagner** parents et enfants dans la séparation
- **Penser** l'accueil dans la continuité de ses enjeux d'espace transitionnel et de contenance
- **Travailler** sa posture professionnelle et le travail en équipe

Contenu

- **Le développement de l'enfant**
 - Rythme, communication verbale et infra-verbale
 - Interactions précoces et processus d'accès à l'autonomie
- **L'intégration**
 - La problématique de la séparation
 - L'accueil et l'intégration
 - Enjeu de la relation en cas de difficulté familiale
 - La maltraitance
- **La relation avec les parents**
 - L'accueil, le dialogue, la coopération
 - Le moment de la séparation (matin – soir)
 - L'articulation parents / professionnels / projet
- **L'équipe**
 - L'équipe, son fonctionnement, sa dynamique
 - L'articulation autour du projet pédagogique de l'établissement
 - Enjeu et représentation dans la relation à l'enfant

Modalités

- Apports théoriques
- Expérimentation d'outils éducatifs et pédagogiques
- Elaboration d'outils d'observation
- Etude de situations vécues

INTRA-INSTITUTION : Nous consulter

Animer un conte : un outil éducatif au service du développement de l'enfant

Le conte favorise le développement de compétences langagières, cognitives, et le développement de la personnalité. Il est un outil incontournable pour les professionnels de l'enfance.

Objectifs

- **Identifier** l'importance des activités d'expression dans la structuration de la personnalité de l'enfant
- **Acquérir** des connaissances sur les types de conte et leurs fonctions
- **Développer** ses capacités d'animation et de transmission d'une histoire
- **Réaliser** des projets conte en institution

Contenu

- La mémorisation d'un conte
- Travail de prise de conscience corporelle, de la gestuelle, de la voix, du regard
- Entraînement à la transmission orale d'une histoire
- Elaboration d'un projet conte au sein de l'institution
- Fondements de la littérature orale et types de conte
- Le rôle de la transmission orale dans le développement de l'enfant
- Le répertoire selon les âges et le but recherché

Modalités

- Apports théoriques ;
- Expérimentation d'outils ;
- Mise en situation

INTER INSTITUTION : cf. p.25

INTRA-INSTITUTION : Nous consulter

Besoins et rythme de l'enfant de 0 à 3 ans

Les professionnels de la petite enfance doivent s'adapter au rythme du jeune enfant et lui permettre de s'adapter au rythme de la structure d'accueil.

Objectifs

- **Identifier** les besoins de l'enfant en lien avec ses phases de développement psychomoteur et affectif
- **Identifier** les enjeux des rythmes de vie de l'enfant dans son quotidien (lever, repas...)
- **Comprendre** et prévenir les comportements problématiques de l'enfant

Contenu

- Les fondamentaux du développement de l'enfant
- La sollicitation de l'enfant en fonction de son âge
- Les comportements « problématiques » : angoisses, difficultés de séparation, agressivité...
- Les outils d'observation des besoins de l'enfant
- La communication avec l'enfant et les parents
- Le travail en équipe et le projet institutionnel

Modalités

- Apports théoriques ;
- Expérimentation d'outils éducatifs et pédagogiques ;

INTRA-INSTITUTION : Nous consulter

Accompagner le développement de l'enfant

L'identification des stades de développement de l'enfant permet aux professionnels de favoriser un accompagnement global en considérant son rythme, l'élaboration de la personnalité et les interactions avec son entourage.

Objectifs

- **Appréhender** les processus de développement du jeune enfant
- **Comprendre** leur intrication au niveau intellectuel, affectif et moteur
- **S'inscrire** dans une visée préventive
- **Personnaliser** les accompagnements de l'enfant et sa famille en structure collective

Contenu

- La notion de parentalité : la fonction maternelle et paternelle
- La relation parent enfant : l'attachement
- Développement psychoaffectif, cognitif et moteur
- Les besoins de l'enfant
- La personnalité et son élaboration chez l'enfant

Modalités

- Apports théoriques ;
- Etude de situation ;
- Expérimentation d'outils
- Mise en situation

INTRA-INSTITUTION : Nous consulter

Troubles du comportement et souffrance chez l'enfant et l'adolescent

Les professionnels sont souvent confrontés à des comportements imprévisibles (fugues, agressivités, addictions...) chez l'enfant et l'adolescent. La compréhension de ces processus permet de personnaliser l'accompagnement.

Objectifs

- **Comprendre** les processus d'émergence des troubles du comportement
- **Identifier** les liens entre troubles du comportement et dynamique familiale
- **Repérer** les manifestations du mal-être chez l'enfant et l'adolescent
- **Acquérir** des outils et stratégies d'accompagnement
- **Penser** un tissage institutionnel contenant pour l'enfant et la famille

Contenu

- **Catégorisation** des troubles du comportement
- Développement affectif de l'enfant et de l'adolescent
- **Processus d'émergence des troubles:**
 - Facteurs familiaux et attachement
 - Attitudes parentales et facteurs de délinquance
 - Les troubles mentaux dans la famille
 - Le rôle de la fratrie
- **Les influences psychosociales :**
 - Pauvreté, rôle des pairs, exposition à la violence...
- **Psychopathologie de l'enfant et de l'adolescent :**
 - Manifestations psychotiques
 - Dépression, addiction, agressivité
 - Conduite à risque
- **Positionnement éducatif**
 - La fonction de tiers et la loi
 - Puniton et sanction
 - Positionnement face au conflit
 - Autorité, communication et travail en équipe

Modalités

- Apports théoriques
- Vignettes cliniques

INTER INSTITUTION : cf. p. 25

INTRA-INSTITUTION : Nous consulter

Adolescents, écrans, réseaux sociaux... Comprendre pour prévenir

Les usages de la technologie chez les adolescents soulèvent des peurs et incompréhensions (dépendance, manipulation, radicalisation, violence...). La compréhension de ces usages favorise la prévention des dérives.

Objectifs

- **Identifier** le sens des nouvelles technologies chez les adolescents
- **Appréhender** les liens entre numérique et construction identitaire
- **Comprendre** les usages du numérique chez les jeunes
- **Repérer** et prévenir les dérives liées aux technologies

Contenu

- **Fondements** de la cyberculture
- **Numérique et construction identitaire à l'adolescence :**
 - Socialisation, sentiment d'appartenance, lien social, corps et intimité...
- **Potentialités et dérives :**
 - Web-social, apprentissage, cyberdépendance, désinformations, harcèlement...
- **La prévention**
 - Repérage des comportements à risque
 - Collaboration avec les parents
 - Travail en réseau et en équipe

Modalités

- Apports théoriques
- Etude de situation
- Vignettes cliniques
- Echanges, débats

INTRA-INSTITUTION : Nous consulter

Comprendre et prévenir les violences de genre à l'adolescence

Les rapports sociaux de sexe conditionnent les interactions entre les adolescents, et les professionnels font face à des formes directes et/ou diffuses de violences sexistes. Les détecter permet de les prévenir.

Objectifs

- **Appréhender** la construction sociale du genre et des rapports sociaux de sexe
- **Identifier** les violences de genre et les attitudes discriminatoires
- **Disposer** d'outils pour repérer et prévenir ces comportements
- **Elaborer** des modalités d'accompagnement adaptées des victimes et des auteurs

Contenu

- **La construction des rapports de genre**
- **Les violences de genre :**
 - Typologies et modes d'expression
 - Violence sexiste à l'adolescence et place de la femme dans la société
 - Les liens entre violence et puberté
- **Construction de la féminité et masculinité :**
 - La construction de la virilité
 - Construction de la féminité Apparence, séduction
 - Sentiments amoureux chez les filles, les garçons
 - Mixité et rapport au groupe
- **Détecter les violences sexistes :**
 - Processus de sous-estimation des violences par les victimes
 - Violences masculines et féminines
 - Ecoute, observer les violences diffuses
 - L'équipe dans le repérage des violences
- **La prévention des violences de genre :**
 - La place des parents et de l'entourage
 - Information et sensibilisation
 - Le travail en réseau
 - Adapter la sanction

Modalités

- Apports théoriques
- Etude de situation
- Echanges, débats
- Co-construction d'outil de repérage

INTRA-INSTITUTION : Nous consulter

Décrochage et difficultés d'intégration scolaire : Comprendre, Agir, Prévenir

La complexité des processus de rupture scolaire nécessite d'en comprendre les rouages, associant difficultés sociales, économiques, problématiques de santé et écarts culturels entre l'institution scolaire, les élèves, les familles.

Objectifs

- **Appréhender** la complexité du phénomène de décrochage scolaire et sa multidimensionnalité
- **Repérer** la singularité des situations et personnaliser l'accompagnement
- **Identifier** les facteurs de prévention individuels et collectifs

Contenu

- **Approche socio-historique de l'Ecole**
 - Missions et valeurs de l'institution scolaire
 - Co-éducation entre les instances socialisatrice
- **Décrochage scolaire et santé :**
 - Souffrance psychique, addictions...
 - Santé des familles : Isolement, stigmatisation, épuisement, exclusion...
- **Vécu de l'élève et rôle du groupe de pairs dans le processus de décrochage :**
 - Facteurs contextuels et événementiels
 - Décrochage cognitif de l'élève
 - Echec scolaire et estime de soi
 - Sociabilité dans et hors de l'école
- **Distance culturelle entre l'Ecole et les familles**
- **L'institution scolaire dans les processus de décrochage**
 - Représentations sociales des enseignants
 - « Effets établissement » et climat scolaire
- **Prévenir les processus de décrochage :**
 - Ajuster la sanction
 - La qualité des relations élèves, enseignants, parents, travailleurs sociaux
 - Travailler en réseau
 - Soutenir l'élaboration de l'enfant et la famille

Modalités

- Apports théorique
- Etude de situation
- Echanges, débats

INTRA-INSTITUTION : Nous consulter

L'EPE 13 c'est aussi...

- « Activité et expression chez le jeune enfant accueilli en collectivité »
- « Le projet éducatif dans les structures petite enfance »
- « Développer ses compétences dans le domaine de la petite enfance »
- « Enfants en souffrance : agressivité et violence »
- « Intégrer le jeu au service du développement de l'enfant »
- « Accompagner l'autonomie et la séparation dans le cadre de la prise en charge des enfants placés »
- « L'alimentation chez le jeune enfant »
- « Les fondamentaux du développement psychomoteur du jeune enfant »
- « La relation clinique et le dessin d'enfant »
- « Musique et petite enfance »
- « L'art plastique en crèche »
- « Autorités et limites dans l'éducation de l'enfant »
- « Accompagner l'acquisition du langage »
- « Les conduites à risque à l'adolescence : comment accompagner »
- « Psychopathologie de l'adolescent »
- « La fugue chez l'adolescent »
- « Les conduites à risque à l'adolescence »
- « La sexualité et le corps à l'adolescence »
- « Adolescence et addiction »
- « Le passage à l'acte chez l'adolescent »
- « Comprendre les troubles alimentaires des adolescents »
- « Adolescents : créer un lien éducatif en structure collective »
- « Les médiations thérapeutiques par l'art auprès d'un public adolescent »

Parentalité / Famille

Encourager et valoriser les compétences parentales

Les professionnels doivent considérer pleinement les besoins et demandes des parents afin de les soutenir et les responsabiliser, sans pour autant « faire effraction » dans la relation qu'ils entretiennent avec leur enfant.

Objectifs

- **Appréhender** le cadre légal et réglementaire du travail avec les familles
- **Comprendre** la complexité du fonctionnement des différentes structures familiales
- **Interroger** la notion de « compétences parentales »
- **Mobiliser** les parents dans l'accompagnement de l'enfant
- **Développer** des attitudes éducatives adaptées et efficaces

Contenu

- Le cadre légal et réglementaire du travail avec les familles
- Les fondements de la relation parent-enfant : la pratique éducative institutionnelle
- Le concept de « compétences parentales »
- Co-éducation et place des parents dans l'accompagnement
- Le partenariat éducatif : Le trio Parents / Professionnels / Institution
- Adhésion et mobilisation des parents dans l'accompagnement
- La personnalisation des modalités d'accompagnement

Modalités

- Apports théoriques
- Etudes de situations
- Réflexions collectives / Jeux de rôle

INTRA-INSTITUTION : Nous consulter

Soutenir la fonction parentale dans le contexte des nouvelles formes de parentalité

Cette formation permet d'acquérir des connaissances et des compétences techniques pour intervenir auprès des familles en difficulté dans des contextes de parentalités contemporaines : recomposition familiale, co-parentalité, homoparentalité, pluri parentalité.

Objectifs

- **Appréhender** les modifications de la structure familiale et ses effets
- **Repérer** les facteurs internes et externes susceptibles de bouleverser la vie familiale
- **Découvrir** la complexité de la dynamique du groupe familial
- **Elaborer** d'autres modes de travail avec et/ou de soutien aux familles

Contenu

- **Éclairage théorique de la parentalité**
- **Aperçu sociologique** : évolution de la famille et du rôle de chacun, modification de la structure familiale.
- **Aperçu ethno clinique** : approche transculturelle
- **Aperçu juridique** : évolution de la loi sur l'autorité parentale, ses effets, son sens.
- **La famille, groupe particulier** : aspects psychologiques
- **Spécificité des différentes configurations familiales** :
 - Caractéristiques et effets sur la dynamique : places et rôles du père, de la mère et de la fratrie.
 - Appartenance et filiation, le lien et la séparation.
 - Le rapport à l'autorité.
- **Le travail avec la famille**
 - Ecueils de la relation parents-professionnels
 - Considérer les compétences parentales
 - Positionnements professionnels
 - L'accueil des parents dans les institutions et leur place dans les dispositifs éducatifs
 - L'articulation de la famille avec les institutions partenaires (sociales, éducatives, scolaires...)
 - Les dispositifs existants de soutien à la parentalité

Modalités

- Apports théoriques
- Vignettes cliniques

INTER INSTITUTION : cf. p.25

INTRA-INSTITUTION : Nous consulter

Accompagner la restauration des relations intrafamiliales dans le cadre du placement

La complexité du « lien dans la distance » est inhérente au placement. La compréhension des processus adolescents et de la dynamique familiale permet aux professionnels de penser en profondeur le sens du placement et d'accompagner l'enfant/adolescent et sa famille.

Objectifs

- **Appréhender** la complexité du lien dans un contexte de séparation
- **Considérer** la dynamique familiale et institutionnelle dans l'accompagnement des enfants placés
- **Repérer** les enjeux du lien dans la construction de l'enfant / adolescent

Contenu

- Le cadre du placement
- L'institution : missions, règles de fonctionnement, limites
- Les effets du placement et de la séparation
- La mutation des modèles familiaux
- Processus de construction identitaire chez l'enfant et l'adolescent
- Les dynamiques intrafamiliales
- Le « lien dans la distance »
- Les espaces de rencontre en présence d'un tiers / les visites médiatisées
- Fonctions et place des professionnels et des familles dans le cadre du placement
- L'articulation entre institution et système familial
- Positionnement professionnel, équipe et réseau

Modalités

- Apports théoriques
- Etudes de situations
- Réflexions collectives / Jeux de rôle

INTRA-INSTITUTION : Nous consulter

Travailler avec et accompagner les parents d'enfants en situation de handicap

Etre parent d'enfant en situation de handicap revêt des dimensions singulières que les professionnels doivent appréhender afin de faire alliance avec les parents dans les contextes d'accompagnement.

Objectifs

- **Appréhender** le cadre légal et réglementaire du travail avec les familles
- **Comprendre** la singularité de la parentalité à l'épreuve du handicap
- **Co-construire** le projet personnalisé de l'enfant avec la famille
- **Rendre** effective la co-éducation
- **Repérer** la dynamique intrafamiliale liée au handicap
- **Elaborer** des modalités de travail en équipe pluridisciplinaire

Contenu

- **Droit et place des parents dans l'accompagnement de l'enfant :**
 - La Loi 2002-2
 - Penser la place des parents dans l'élaboration du projet personnalisé
- **Les processus de reconnaissance et de parentification :**
 - Le deuil de l'enfant imaginé
 - Handicap et incidence sur le couple parental
 - Les stratégies parentales
- **Le parcours de l'enfant et de la famille**
- **Les dynamiques intrafamiliales**
- **Les facteurs d'intégration et de marginalisation des parents :**
 - Le soutien perçu, reçu, imposé, proposé
 - Le regard des proches et des soignants
- **L'alliance parent / professionnels dans le cadre de l'accompagnement de l'enfant :**
 - Poser les bases d'une coéducation : faire place aux parents dans leur singularité
 - Les risques d'effraction du professionnel dans la relation parent – enfant
- **Les représentations du professionnel**

Modalités

- Apports théoriques
- Etudes de situations
- Réflexions collectives

INTER INSTITUTION : cf. p.25

INTRA-INSTITUTION : Nous consulter

Initiation à la systémique familiale

L'intervention systémique est essentielle pour développer des actions adaptées aux besoins du public, grâce à des outils mobilisables dans les pratiques d'accompagnement.

Objectifs

- **Développer** un autre regard sur les processus d'accompagnement personnalisés
- **Appréhender** par une modélisation systémique la complexité des situations familiales rencontrées
- **Développer** un positionnement et des attitudes adaptés face au fonctionnement des différentes structures familiales
- **Acquérir** des outils d'intervention systémique brève centrée sur des solutions concrètes
- **Mobiliser** le système famille/enfants/ professionnels dans l'accompagnement personnalisé
- **Maitriser** les différents outils de l'approche systémique et leur complémentarité avec les outils des participants

Contenu

- **L'approche de l'intervention systémique**
 - Communication et intervention sociale
 - Le système famille/professionnels/enfants
 - La dynamique familiale
 - Place et le rôle de l'enfant et sa famille dans le système
 - Place, rôle et mission du professionnel dans le système
- **Symptôme, demande, intervention**
- **Les applications de l'intervention systémique**
- **Positionnement du professionnel et construction de la relation**
- **Validation des ressources et compétences de chacun**
 - Recherche commune de solution, co-construction
 - Personnalisation des modalités d'action
- **Outils concrets de l'intervention systémique**
- **Articulation des outils systémiques aux propres outils des professionnels**

Modalités

- Etayages théoriques
- Etude de situation
- Expérimentation d'outils
- Echanges / débats

INTER INSTITUTION : cf. p.25

INTRA-INSTITUTION : Nous consulter

L'EPE 13 c'est aussi...

- « Animer des ateliers d'expression parent-enfant »
- « Le partenariat éducatif avec les parents »
- « La relation éducative Parent - Professionnel »
- « Les enjeux de la transmission parents-professionnel dans les lieux d'accueil petite enfance »
- « Médiation familiale : un travail sur les conflits et savoir orienter »
- « Addiction et parentalité »
- « Grand-parentalité et enjeux transgénérationnels »
- « Les dimensions interculturelles dans la pratique professionnelle auprès des familles »
- « Parentalité et souffrance psychique : comment accompagner ? »
- « Maintenir le lien avec les parents d'enfants placés »
- « Les nouvelles formes de parentalité : diversité et enjeux éthiques »
- « Agir dans le champ du soutien à la parentalité »
- « La place du père dans le soutien à la parentalité »
- « Dispositif de soutien à la parentalité et gens du voyage »
- « Le choc des modèles de parentalité entre terre d'origine et terre d'accueil »
- « Les enjeux de la relation conjugale dans l'accompagnement et le soutien à la parentalité »
- « Approche transculturelle du lien mère-enfant »
- « La place des parents dans l'élaboration et la mise en œuvre du projet personnalisé de leur enfant »
- « Impulser une co-éducation parents-professionnels »

Pratiques professionnelles

Intervenir en Visite Médiatisée

Le placement met en question le lien parent/enfant. Les professionnels doivent pouvoir identifier les différents problèmes et enjeux que dessine cette singularité du placement pour construire un dispositif de visite médiatisée cohérent.

Objectifs

- **Connaître** le cadre légal et institutionnel de la visite médiatisée
- **Identifier** et repérer les enjeux spécifiques du lien parent / enfant dans le cadre du placement
- **Développer** ses compétences de collaboration avec les parents
- **Repérer** les enjeux de la fonction du tiers médiateur
- **Construire** son positionnement professionnel
- **Mettre en place** le cadre de visite médiatisée dans le temps et dans l'espace.

Contenu

- **Protection de l'enfant et soutien à la parentalité**
 - Le placement : Cause, origine et cadre législatif
 - La loi sur la protection de l'enfance : de 2002 à 2016
 - La loi sur le soutien à la parentalité
- **Cadre juridique et institutionnel de la visite médiatisée**
 - Historique et sens du dispositif
 - Les partenaires institutionnels et commanditaires
 - Les différentes formes de visites médiatisées
 - Transmission et secret professionnel
 - Elaboration d'un projet de visite
- **Le lien dans la distance**
 - La formation du lien parent/enfant et ses enjeux
 - Le lien, la rupture, la séparation
 - Le lien et le développement psychique de l'enfant
- **Le positionnement professionnel : la médiation**
 - Accompagnateur, médiateur, observateur
 - Soutenir les interactions entre enfant et parents
 - La médiation et la question du tiers
 - Contenir, écouter, éclairer
 - Implication et relation transférentielle
- **Visite médiatisée : un temps, un espace, un cadre**
 - Déroulement d'une visite : avant, pendant, après
 - Réflexion sur le cadre et ses espaces différenciés
 - Le temps d'accueil des parents, des enfants, des accompagnateurs
 - Le lieu de la rencontre et ses enjeux : la neutralité, le voir, le toucher, le jeu, la parole, l'argent, les cadeaux...
- **Evaluation et transmission :**
 - Les écrits adressés aux partenaires : quoi dire et comment ?
 - Analyse des effets à long terme
 - Repérage des risques de victimisation de l'enfant dans la construction de son identité
 - Elaboration d'une lecture dynamique de l'évolution à long terme de la relation parent/enfant

Modalités

- Apports théoriques
- Études de situations
- Débats
- Jeux de rôle

INTER INSTITUTION : cf. p.25

INTRA-INSTITUTION : Nous consulter

L'écoute et la conduite d'entretien

L'écoute requiert une maîtrise technique permettant de se confronter à l'autre, afin d'ajuster son accompagnement.

Objectifs

- **Développer** ses capacités d'écoute et d'expression
- **Repérer et comprendre** les facteurs personnels et interpersonnels en jeu dans l'entretien
- **Elaborer, mettre en place** et tenir le cadre de l'entretien

Contenu

- **Les théories de la communication**
- **De l'entretien à la relation d'aide :**
 - Besoins, désirs, demandes de la personne
 - La mise en jeu des émotions dans l'entretien
- **Techniques de conduite d'entretien :**
 - Le cadre de l'entretien et l'écoute
 - Distance et écoute active
 - L'entretien téléphonique

Modalités

- Apports théoriques
- Études de situations
- Réflexions collectives

INTRA-INSTITUTION : Nous consulter

Introduction à l'ethnopsychanalyse

L'accompagnement de publics issus de cultures différentes nécessite de considérer aussi bien leur histoire individuelle, que l'ensemble des représentations culturelles associées à leur besoins et problématiques.

Objectifs

- **Mobiliser** les apports de l'ethnopsychanalyse dans l'accompagnement de la famille
- **Maîtriser** les techniques psychanalytiques et les lier aux apports de l'anthropologie
- **Comprendre** les troubles acquis dans des situations de rupture culturelle
- **Adapter** ses stratégies d'accompagnement auprès des familles et enfants

Contenu

- **Théories et méthodes de l'ethnopsychanalyse :**
 - Le complémentarisme
 - Le codage culturel
 - Structuration psychique / structuration culturelle
- **La différence culturelle et la psychanalyse :**
 - Les formes de différences
 - Différence culturelle et souffrance identitaire
 - Incidence clinique des exils
 - Mélancolisation du lien social
- **Les techniques psychanalytiques :**
 - Un groupe comme figuration de l'altérité
 - Le médiateur, l'interprète, la double casquette
 - Le transfert et le contre-transfert culturel

Modalités

- Apport théoriques et méthodologiques
- Etude de situations vécues
- Vignette cliniques

INTER INSTITUTION : cf. p.25

INTRA-INSTITUTION : Nous consulter

Utiliser l'approche interculturelle dans sa pratique professionnelle

Cette formation vise, grâce à des outils mobilisables dans sa pratique, à construire des interventions adaptées à la diversité, la complexité et la singularité de chaque personne et de chaque famille.

Objectifs

- **S'initier** aux apports principaux de l'approche interculturelle
- **Comprendre** les mécanismes et enjeux liés aux identités culturelles
- **Inscrire** sa pratique dans une approche compréhensive de l'altérité et de la diversité
- **Développer** des outils professionnels concrets au niveau individuel, institutionnel, partenarial
- **Appréhender** les dérives du culturalisme et du relativisme culturel dans les pratiques

Contenu

- **Fondements théoriques de l'approche interculturelle**
 - Contextes socio-historiques : éléments contextuels concernant les « discours dominants » et la laïcité
 - Apports centraux de l'Anthropologie
- **"Identités culturelles"**
 - Notions et concepts clés
 - Ressorts et enjeux au niveau individuel et collectifs
 - Focus sur les processus de "repli identitaire"
- **Migrations : diversité des parcours, singularité des familles**
 - Parcours migratoires
 - Enjeux individuels, collectifs, stratégies d'adaptation
 - Famille, âges de la vie, valeurs et normes éducatives
- **Posture dans la pratique professionnelle**
 - Fonctionnement des mécanismes de catégorisation et dérives potentielles.
 - Représentations, ethnocentrisme, et décentration : identifier et agir.
 - Outils spécifiques de communication et de gestion des tensions.
- **Outils et ressources**
 - Compétences interculturelles Orientations et projets institutionnels.
 - Réseau et partenariat local et national : lieux, acteurs et outils.

Modalités

- Apport théoriques et méthodologiques
- Etude de situations vécues
- Jeux de rôle

INTRA-INSTITUTION : Nous consulter

Faire face à l'agressivité et la violence dans sa pratique professionnelle

Une meilleure connaissance des processus qui mènent à la violence et le repérage de ses propres émotions permettent de prévenir et gérer ces situations.

Objectifs

- **Différencier** les phénomènes de violence de ceux d'agressivité
- **Identifier** les causes personnelles et institutionnelles à l'émergence de ces comportements
- **Trouver** des réponses adaptées en construisant des repérages rigoureux

Contenu

- **Violence et agressivité**
 - Différencier agressivité et violence
 - La violence fondamentale
- **La violence et l'agressivité dans la structuration de la personnalité :**
 - Le développement psychoaffectif
 - Les différents types et formes d'expression de la violence
 - L'agressivité comme mode de relation
 - Les facteurs déclenchants
- **Le rapport à la violence :**
 - Représentations personnelles et institutionnelles
 - Le passage à l'acte
- **Prévention et réponse aux phénomènes :**
 - Cadre et fonction contenante
 - Représentations et valeurs symboliques institutionnelles
- **Attitude et verbalisation**

Modalités

- Apports théoriques et méthodologiques
- Etude de situation

INTRA-INSTITUTION : Nous consulter

Comprendre et prévenir les processus de radicalisation

La radicalisation est au cœur des discours médiatiques. Au-delà des représentations et préjugés, quelles réalités recouvre ce phénomène ? Quels sont les processus à l'œuvre ? Comment prévenir ce phénomène ?

Objectifs

- **Définir** et **comprendre** les enjeux liés aux radicalisations
- **Connaître** et maîtriser le cadre juridique
- **Acquérir** des outils pratiques d'accompagnement

Contenu

- **Éléments de contexte**
- **Typologies des radicalisations**
 - Enjeux des différentes radicalisations non violentes et violentes sur le territoire national
 - Crise du sens, de l'engagement, de la transmission et de la confiance
- **Adhésion à des pensées totalitaires et radicales**
 - Facteurs à risque et facteurs d'engagements
 - « Pensées extrêmes » chez les adolescents
- **Repérer les signes de radicalisation**
- **Cadre juridique**
- **Penser la prévention et l'accompagnement**
 - Place des parents et de l'entourage
 - L'équipe dans le repérage et l'accompagnement
 - Travail en partenariat et en réseau

Modalités

- Apports théoriques
- Outils de repérage et d'accompagnement

INTER INSTITUTION : cf. p.25

INTRA-INSTITUTION : Nous consulter

Intervenir en visite à domicile

L'intervention à domicile est en développement. Elle nécessite d'ajuster son positionnement et d'élaborer dans un cadre d'action cohérent, permettant pleinement de respecter la vie privée des usagers.

Objectifs

- **Identifier** les problèmes soulevés par l'intervention à domicile
- **Repérer** les enjeux liés à l'intervention à domicile
- **Adapter** son positionnement au contexte

Contenu

- **Evolution de l'intervention à domicile :**
 - Historique, aspects réglementaires
 - Du soin à la dimension éducative
 - La tension entre l'aide et la contrainte
 - Responsabilité, éthique et déontologie
- **De l'institution au domicile d'autrui :**
 - Le projet institutionnel : le cadre de la démarche
 - Problématiques et difficultés liées à la VAD
 - Le domicile comme espace d'intimité et d'identité
- **Le professionnel au domicile et la rencontre de l'intimité :**
 - L'intrusion, l'étayage, l'hospitalité, mécanismes de défense et protection, la bonne distance...
- **Le fonctionnement familial :**
 - La communication intrafamiliale
 - La notion du patient désigné
 - Peur du jugement, sentiment d'incompétence et risque de disqualification
 - La famille comme partenaire
- **VAD et partenariat :**
 - Le réseau comme enveloppe partenariale
 - Transmission, secret partagé
 - Coopération et complémentarité

Modalités

- Apport théoriques et méthodologiques
- Etude de situations

INTRA-INSTITUTION : Nous consulter

Maltraitance et signalement

Les professionnels doivent prêter attention aux situations de maltraitance. Ils engagent leur responsabilité dans les signalements. Comment prévenir, repérer, agir ?

Objectifs

- **Définir** la diversité des formes de maltraitance
- **Identifier** les processus de maltraitance dans la famille et en institution
- **Repérer** les situations de maltraitance
- **Connaître** les obligations légales professionnelles en matière de signalement
- **Rédiger** un signalement

Contenu

- **Les formes de maltraitements :** physiques, psychiques, sexuelles, négligences...
- **Les processus de maltraitance intrafamiliaux**
- **Les processus de maltraitance institutionnelle**
- **L'évaluation des situations de maltraitance :**
 - Les signes cliniques de la maltraitance
 - Aspects psychologiques de la personne maltraitante
 - Fonction de l'équipe pluridisciplinaire et du partenariat dans le repérage des maltraitements
 - La distanciation du professionnel : mouvements inconscients, affects et sentiments, représentations...
- **Le secret professionnel et le signalement**
 - Aspects juridiques du secret et du signalement
 - Déontologie du signalement
 - Secret professionnel et travail en équipe
 - Signalement et projet judiciaire
- **Rédaction du rapport de signalement**
 - Attentes des destinataires : Juge, Procureur, Substitut aux mineurs...
 - Contenu et rédaction

Modalités

- Apport théoriques et méthodologiques
- Etudes de cas
- Ateliers pratiques d'écriture

INTER INSTITUTION : cf. p.25

INTRA-INSTITUTION : Nous consulter

Animer un groupe de parole

L'animation par un tiers permet à un groupe de professionnels et/ou d'usagers de partager des expériences et des interrogations. Être animateur d'un groupe de parole requiert savoirs, savoir-faire et savoir-être.

Objectifs

- **Identifier** les objectifs et les spécificités inhérentes à un groupe de parole
- **Acquérir** une méthodologie de mise en œuvre et d'animation d'un groupe de parole
- **Appréhender** la dynamique groupale
- **Maîtriser** l'écoute groupale

Contenu

- **Les objectifs d'un dispositif « groupe de parole »**
 - L'acte de parole dans le groupe : un facteur d'évolution pour la personne
 - Elaborer la pertinence d'un groupe de parole : définition des objectifs, réalité du public...
- **La mise en œuvre d'un groupe de parole**
 - La construction d'un cadre adapté
 - L'accompagnement du groupe :
 - Dans son déroulement : Ouverture / Développement / Fermeture
 - Dans son évolution : Dépendance / Questionnements / Autonomie
- **La dynamique groupale**
 - Les enjeux de la mise en groupe
 - Le groupe entre désirs et défenses
- **Le rôle de l'animateur et ses limites**
 - Contenir le groupe
 - Favoriser la parole
 - Occuper une place de tiers
 - Appréhender les freins, les résistances et limites
- **L'écoute groupale**
 - De l'écoute individuelle à l'écoute groupale
 - Les éléments de transfert / contre-transfert

Modalités

- Apports théoriques
- Travail à partir de textes
- Etude de situations
- Jeu de rôle

INTER INSTITUTION : cf. p.25

INTRA-INSTITUTION : Nous consulter

Accompagner au parcours de sortie de la prostitution

L'accompagnement vers l'insertion sociale et professionnelle des personnes victimes de la traite humaine nécessite de comprendre le fonctionnement des systèmes prostitutionnels et les dimensions traumatiques liées au vécu des victimes.

Objectifs

- **Définir** et comprendre les enjeux liés au système prostitutionnel
- **Connaître** et **maîtriser** le cadre juridique d'accompagnement des personnes prostituées
- **Acquérir** des outils pratiques d'accompagnement

Contenu

- **Typologies du système prostitutionnel**
- **Eléments de description du système prostitutionnel et prostitueur**
 - Prostitué-e, clients, proxénètes
 - Prostitution et traite des êtres humains
- **Idées reçues et représentations sur la prostitution et sur le système prostitutionnel**
 - Un métier comme un autre ? le plus vieux métier du monde ?
 - Questionner les enjeux de liberté et de choix
 - Prohibitionnistes, réglementaristes, abolitionnistes
- **Impact et effets de la prostitution sur la personne prostitué-e**
 - Violences directes et indirectes
 - Violences psychologique et approches du trauma
- **Cadre juridique**
 - Loi du 13 avril 2016
 - Définition et enjeux du « parcours de sortie » de la prostitution
 - Conditions d'agrément des associations
- **Penser la prise en charge et l'accompagnement, dans le cadre du parcours de sortie**
 - Enjeu de l'accompagnement à la sortie de la prostitution
 - Aide au logement, insertion sociale et professionnelle, accompagnement psychologique
 - Travail en réseau et en pluridisciplinarité

Modalités

- Apport théoriques et méthodologiques
- Etudes de cas

INTER INSTITUTION : cf. p.25

INTRA-INSTITUTION : Nous consulter

Stop Motion : un support de médiation au service de l'accompagnement

Le stop motion est une technique d'images animées photo par photo, permettant de créer des effets « magiques ». Il constitue pour les professionnels un support de médiation innovant dans l'accompagnement des publics.

Objectifs

- **Maîtriser** une technique de médiation
- **Favoriser** et/ou **renouveler** une entrée en relation
- **Appréhender** la complexité des dynamiques de groupe
- **Renforcer** la cohésion d'un groupe

Contenu

Jour 1 :

- La médiation et les enjeux des techniques éducatives dans la relation éducative
- Expérimenter la technique du stop motion : découverte et compréhension de la technique
- Elaboration du scénario [+ story-board] d'après une thématique en lien avec le public accompagné.

Jour 2 :

- Réalisation des prises de vue pour le court métrage
- Retour sur le vécu du groupe (implication, cohésion, Leader ? ...)

Jour 3 :

- Réalisation du montage (images et sons)

Jour 4 :

- Projection du/des court-métrage(s)
- Construire un projet pour le public
 - Besoins identifiés
 - Appropriation de la médiation
 - Définition des modalités d'organisation d'un projet « stop motion »

Modalités

- 4 journées (28 heures) consécutives
- Matériel requis : un ordinateur récent avec logiciel gratuit de montage (Windows Movie Maker ou Imovie), un appareil photo compact

INTRA-INSTITUTION : Nous consulter

Ethique et sens dans le travail social

Les travailleurs sociaux confrontés à la souffrance de l'utilisateur peuvent s'interroger sur le sens de leur investissement. Une réflexion sur la dimension éthique de la mission du travailleur social apporte des pistes en termes de sens et d'investissement dans sa pratique.

Objectifs

- **Identifier** la dimension éthique inhérente à sa pratique professionnelle
- **Repérer** les valeurs du travail social et ses propres valeurs
- **Comprendre** les enjeux éthiques de la relation avec l'autre en souffrance
- **Comprendre** l'autre pour le reconnaître dans ses difficultés et ses potentialités
- **Donner** du sens à son travail avec l'autre, avec l'équipe et l'institution

Contenu

• Dimension éthique de la relation d'aide :

- L'éthique et la morale
- L'éthique et le sens

Comprendre pour reconnaître :

- Les troubles du comportement
- Le normal et le pathologique
- L'analyse des besoins, la demande, l'appel à l'aide

• La juste distance :

- Le désir de réparation
- Le transfert
- L'estime de soi
- Les limites de l'accompagnement

• L'institution et l'équipe :

- Les représentations
- L'enjeu de la communication
- L'évolution des missions

Modalités

- Apports théoriques : éclairages philosophiques et cliniques
- Analyse et réflexion à partir du vécu des participants

INTRA-INSTITUTION : Nous consulter

Précarité et souffrance psychique : l'accueil des publics vulnérables

L'accueil des publics vulnérables nécessite de considérer la complexité que recouvre l'articulation santé mentale et précarité, afin d'ajuster son écoute et sa communication à l'autre dans les contextes d'accueil et d'accompagnement.

Objectifs

- **Connaître** les interactions entre santé mentale, précarité et souffrance
- **Acquérir** des outils pratiques dans la gestion de l'accueil
- **Gérer** les « situations qui débordent » (repérage, orientation, situations à risques)
- **Améliorer** ses capacités d'écoute et de communication

Contenu

- Le contexte social actuel : pauvreté, précarité, exclusion et santé mentale
- Agressivité, violence et psychopathologie
- Les enjeux de l'accueil
- Identifier et repérer les besoins de la personne
- Agir face à la vulnérabilité et la souffrance dans un contexte d'accueil : outils et techniques

Modalités

- Apports théoriques
- Etude de situations

INTRA-INSTITUTION : Nous consulter

Les écrits professionnels

La plupart des cadres institutionnels et administratifs exigent des transmissions écrites. Il s'agit alors d'ordonner ses idées, sélectionner les informations à transmettre, structurer son écrit, prendre en compte le cadre, les règles et les objectifs du contexte.

Objectifs

- Rédiger** son écrit en fonction des objectifs et du cadre professionnel
- **Respecter** les droits de l'utilisateur
 - **Formuler** ses propos avec concision
 - **Se distancier** par l'écriture à l'égard du travail quotidien

Contenu

- **Les typologies d'écrits**
- **Écrits, pratique professionnelle et relation à l'utilisateur**
- **Les enjeux du contexte d'écriture :**
 - Les personnes en jeu - les destinataires - la demande initiale - l'objectif de l'écrit...
 - La place du rédacteur
 - L'écriture dans l'urgence
- **Ethique confidentialité et droits des usages**
- **La rédaction des écrits professionnels :**
 - L'objectivité,
 - L'élaboration de la pensée et prise de distance,
 - La distinction des opinions et des faits...
- **Communication écrite :**
 - Sélection des informations et leur ordonnancement, Argumentation, style

Modalités

- Apports théoriques et méthodologiques
- Ateliers en sous-groupe

INTRA-INSTITUTION : Nous consulter

La question de l'argent dans la relation d'aide

Le développement des processus de précarisation interroge les travailleurs sociaux dans leurs missions. Les difficultés financières des familles alimentent et déterminent les demandes faites aux travailleurs sociaux pour mettre en question le sens de la relation d'aide.

Objectifs

- **Identifier** les enjeux de l'argent dans sa pratique professionnelle dans l'aide et l'accompagnement
- **Orienter** les familles dans leurs choix financiers
- **Prévenir** le surendettement

Contenu

- Le nouveau contexte socioéconomique et l'exclusion sociale
- Effets psychosociologiques des processus d'exclusion et de la pauvreté sur les personnes
- Le don dans le travail social
- Les limites de la distribution à l'ayant-droit
- Donner - recevoir : l'argent dans la relation
- Accompagnement et prévention de l'endettement

Modalités

- Apports théoriques
- Analyse et réflexion à partir du vécu des participants
- Outils et techniques de communication

INTRA-INSTITUTION : Nous consulter

La bientraitance

La loi 2002-2 positionne l'usager au centre du dispositif d'accompagnement. Les besoins singuliers de la personne doivent être pleinement considérés en vue de promouvoir une prise en charge globale. Ainsi, le concept de bientraitance est au cœur des démarches d'évaluation interne et externe des établissements. La complexité de la bientraitance nécessite de s'interroger sur la relation à l'usager et sa famille, ainsi que sur ses postures professionnelles au regard de considérations éthiques.

Objectifs

- **Maîtriser** le cadre réglementaire
- **Evaluer** ses pratiques professionnelles au regard de l'éthique
- **Repérer** et prévenir les situations de maltraitance
- **Elaborer** une démarche de personnalisation des accompagnements dans un cadre bientraitant

Contenu

- Cadre réglementaire et outils de la loi 2002-2 au service de la bientraitance
- L'usager et l'institution
- Les besoins de la personne
- Les notions de bientraitance et maltraitance
- La personnalisation de l'accompagnement
- Les outils de repérage de la maltraitance
- Ethique de la relation d'aide et d'accompagnement

Modalités

- Apports théoriques ;
- Analyse de situation / Réflexion collective

INTRA-INSTITUTION : Nous consulter

Les lois en protection de l'enfance de 2002 à 2016

La protection de l'enfance a connu des évolutions récentes. Après la Loi 2002-2 remplaçant l'usager au cœur du dispositif d'accompagnement, la loi du 5 mars 2007 introduisait les notions d'enfant « en risque » et « en danger »... Aujourd'hui, la loi du 14 mars 2016 renforce la place donnée aux familles ainsi que la diversification des modalités d'accompagnement. Autant de nouveautés que les professionnels doivent connaître et intégrer dans leurs pratiques.

Objectifs

- **Connaître** le cadre juridique global de la protection de l'enfance
- **Appréhender** l'articulation des différents acteurs au quotidien
- **Assimiler** les nouveaux apports législatifs

Contenu

• Le Cadre juridique de la protection de l'enfance

- En droit interne
- En droit international

La Prévention

- La prévention périnatale
- La prévention en faveur des enfants et des jeunes
- La prévention en faveur de l'enfant et de ses parents

Les acteurs

- Les institutions nationales de prévention
- Le Défenseur des droits
- Le rôle du département
- L'Autorité Judiciaire
- Le secteur associatif habilité
- Les autres partenaires

• Les dernières évolutions législatives : de la loi du 5 mars 2007 à la loi du 14 mars 2016

- Notions fondamentales :
 - . L'enfance en danger ; Les mauvais traitements et les infractions sexuelles...
 - . L'évaluation du danger par l'équipe pluridisciplinaire
- La définition du projet pour l'enfant
- Les modalités d'accueil des enfants placés par l'ASE : diversification des modes d'accompagnement
- L'évaluation des situations des mineurs à partir des informations préoccupantes
- La place de la famille dans l'accompagnement
- Le partage d'informations à caractère de secret professionnel et l'importance des écrits

Modalités

- Apports théoriques
- Analyse de situation / Réflexion à partir du vécu des participants

INTER INSTITUTION : cf. p.25

INTRA-INSTITUTION : Nous consulter

Le cadre juridique de l'autorité parentale

Les professionnels doivent intégrer dans leurs pratiques la place des parents, et respecter leur autorité parentale, malgré l'éloignement instauré par le placement.

Objectifs

- **Connaître** le cadre juridique de l'autorité parentale
- **Distinguer** les modalités de son exercice en fonction des situations
- **Comprendre** les critères d'intervention du Juge

Contenu

• Le contenu de l'autorité judiciaire

- Les attributs de l'autorité parentale
- Les devoirs et responsabilités parentales

• L'exercice de l'autorité parentale

- Les détenteurs de l'autorité parentale
- Exercice conjoint et résidence de l'enfant
- Exercice de l'autorité parentale et placement

• Les interventions judiciaires sur l'autorité parentale

- Les modifications de l'exercice de l'autorité parentale
- La délégation de l'autorité parentale
- Le retrait de l'autorité parentale
- La déclaration de l'autorité parentale

Modalités

- Apports théoriques
- Analyse de situation / Réflexion collective

INTRA-INSTITUTION : Nous consulter

L'EPE 13 c'est aussi...

- « Initiation à la dynamique des groupes »
- « La dépression au cœur du travail social »
- « Sensibilisation à la psychopathologie »
- « La sexualité des personnes en situation de handicap »
- « La fonction d'encadrement : positionnement et posture »
- « Gérer les situations de stress »
- « Gérer les situations de conflit »
- « Prise en charge de la personne en situation de handicap en institution »
- « Parents en situation de handicap : comment accompagner ? »
- « La relation soignant / soigné »
- « Accueillir et accompagner une famille touchée par le deuil ou la maladie »
- « Accompagner les aidants-naturels »
- « Le référent en équipe pluridisciplinaire »
- « De l'animation socioculturelle à l'accompagnement éducatif »
- « L'orientation des publics en souffrance psychique »
- « La chambre d'isolement »
- « Communication professionnelle »
- « La juste distance dans la relation d'accompagnement »
- « Intervention clinique en institution »

Calendrier des stages inter institution 2018

Formations	Calendrier	Tarif
Comprendre et gérer l'agressivité du jeune enfant en structure d'accueil collectif	3 jours (2 + 1) 12, 13 mars + 3 avril 2018	Entreprise / OPCA : 630€ Financement individuel : 450€
Animer un conte : un outil éducatif au service du développement de l'enfant	3 jours (2 + 1) 26, 27 mars + 9 avril 2018	Entreprise / OPCA : 630€ Financement individuel : 450€
Troubles du comportement et souffrance chez l'enfant et l'adolescent	3 jours (2 + 1) 5 et 6 avril + 19 avril 2018	Entreprise / OPCA : 630€ Financement individuel : 450€
Soutenir la fonction parentale dans le contexte des nouvelles formes de parentalité	4 jours (2 + 2) 4, 5 juin + 21 et 22 juin 2018	Entreprise / OPCA : 830€ Financement individuel : 580€
Travailler avec et accompagner les parents d'enfants en situation de handicap	3 jours (2 + 1) 11, 12 juin + 25 juin 2018	Entreprise / OPCA : 630€ Financement individuel : 450€
Initiation à la systémique familiale	4 jours (2 + 2) 19, 20 novembre + 3, 4 décembre 2018	Entreprise / OPCA : 830€ Financement individuel : 580€
Intervenir en visite médiatisée	4 jours (2 + 2) 3, 4 mai + 22 et 23 mai 2018	Entreprise / OPCA : 830€ Financement individuel : 580€
Introduction à l'ethnopsychanalyse	3 jours (2 + 1) 14, 15 mai + 28 mai 2018	Entreprise / OPCA : 630€ Financement individuel : 450€
Comprendre et prévenir les processus de radicalisation	3 jours (2 + 1) 26, 27 novembre + 7 décembre 2018	Entreprise / OPCA : 630€ Financement individuel : 450€
Animer un groupe de parole	5 jours (2 + 2 + 1) 10, 11 septembre + 24, 25 septembre + 8 octobre 2018	Entreprise / OPCA : 980€ Financement individuel : 780€
Lois en protection de l'enfance de 2002 à 2016	2 jours 10 et 11 décembre 2018	Entreprise / OPCA : 440€ Financement individuel : 380€

Cadre réglementaire et organisationnel des stages

Toute commande de formation implique l'acceptation et l'adhésion pleine et entière aux présentes conditions d'inscription.

Inscriptions

Pour participer à l'une des formations proposées dans ce catalogue, il convient d'adresser au service formation de l'EPE 13 le bulletin d'inscription rempli.

Pour les inscriptions aux stages inter, si le nombre d'inscrits est jugé insuffisant, l'EPE 13 se réserve le droit d'annuler le stage. A titre exceptionnel, nous pouvons être amenés à modifier les dates prévues.

Toute inscription par fax, mail ou courrier est validée par l'envoi d'une lettre accusant réception.

Au plus tard 15 jours avant le démarrage, les stagiaires, ainsi que leur employeur dans le cas d'une prise en charge institutionnelle, sont informés par courrier du planning, lieu et renseignements pratiques de déroulement du stage.

L'EPE 13 fait parvenir au demandeur en double exemplaire une convention de formation professionnelle continue.

Le demandeur s'engage à retourner avant le début du stage à l'EPE 13 un exemplaire signé et portant son cachet commercial.

Adhésion

La participation à un stage de formation implique une adhésion annuelle. Cette adhésion concerne les particuliers et les structures pour lesquelles elle couvre l'ensemble de leur personnel.

Professionnels :

15€, sans abonnement à la revue «L'école des parents»

64€, avec 1 abonnement à la revue «L'école des parents»*

Institutions :

50€, sans abonnement à la revue «L'école des parents»

79€, avec 1 abonnement à la revue «L'école des parents»*

118€, avec 2 abonnements à la revue «L'école des parents»*

Lieu et horaires de formation

Lieu de formation : Ecole des Parents et des Educateurs - 1 rue Rouvière - 13001 Marseille

L'EPE 13 se réserve le droit de modifier le lieu de la formation en fonction des besoins.

Horaires : 9h00/12h30 - 13h30/17h00

Modalités de paiement

Toute inscription institutionnelle doit être accompagnée d'un acompte de 90 euros par chèque à l'ordre de «EPE 13».

En cas de désistement moins de 15 jours avant le début du stage, le chèque d'acompte restera acquis à l'EPE 13

En cas d'absence non justifiée le premier jour du stage ou d'abandon en cours de stage, le règlement devra être effectué en totalité.

Pour les stages inter-entreprises, il sera envoyé une facture en fin de formation et pour les stages de longues durées (individuel uniquement), un échancier de règlement peut-être établi sur demande.

Tous nos prix sont nets de taxes. Le service formation de l'EPE 13 n'est pas assujetti à la T.V.A**. Tout stage ou cycle commencé est dû en entier.

Les factures sont payables à l'ordre de l'EPE 13, à réception de la facture ou selon échancier établi.

Pour les formations inter-entreprises, les frais d'hébergement et de repas ne sont pas compris dans le prix du stage

Règlement individuel ou par OPCA

Si le demandeur souhaite que le règlement soit émis par un OPCA dont il dépend, il lui appartient :

- de faire une demande de prise en charge avant le début de la formation et de s'assurer de la bonne fin de cette demande.
- de l'indiquer explicitement sur son bulletin d'inscription ou sur son bon de commande.
- de s'assurer de la bonne fin de paiement par l'organisme qu'il aura désigné

Si l'OPCA ne prend en charge que partiellement le coût de la formation, le reliquat sera facturé au demandeur.

Attestation de formation

À l'issue du stage, une attestation de formation est adressée à chaque stagiaire.

*Tarif de l'abonnement à la revue «L'école des parents» : 49 euros au 01/01/2017

**Suivant les dispositions de l'article 261-7-1 du code général des impôts

INTITULÉ DE LA FORMATION

DATES :
NOM du stagiaire : Prénom :
Adresse personnelle :
Code Postal : Ville :
Téléphone : E-mail :
Avez-vous déjà participé à une formation E.P.E. : OUI NON
Si oui, laquelle (intitulé et date) ?

ADHÉSION

Professionnels : 15 euros, sans abonnement à la revue «L'école des parents»
 64 euros, avec 1 abonnement à la revue «L'école des parents»*

Institutions : 50 euros, sans abonnement à la revue «L'école des parents»
 79 euros, avec 1 abonnement à la revue «L'école des parents»*
 118 euros, avec 2 abonnements à la revue «L'école des parents»*

L'EPE 13 est membre de l'Union Départementale des Associations Familiales (UDAF 13), auprès de laquelle elle doit transmettre annuellement la liste de ses adhérents.
 J'autorise que mes coordonnées soient communiquées à l'UDAF 13
 Je n'autorise pas que mes coordonnées soient communiquées à l'UDAF 13

SITUATION PROFESSIONNELLE A CE JOUR

Poste occupé :
Adresse professionnelle :
Téléphone :
Quelles sont vos motivations et attentes par rapport à ce stage ?

1^{ère} situation : Le montant des frais sera pris en charge par moi-même.
 2^{ème} situation : Le montant des frais sera pris en charge par mon employeur. Joindre un acompte de 90 € par chèque à l'ordre de l'E.P.E. Précisez :
Raison sociale :
Service :
Nom du Responsable :
Adresse de facturation :
Code Postal : Ville :
Téléphone : E-mail :

MIEUX VOUS CONNAÎTRE

Date de naissance : Formation ou diplômes :
Ancienneté dans la fonction :
Comment nous avez-vous connu ?

Toute inscription implique l'acceptation des modalités d'inscription et de paiement figurant page 26 de ce guide.

Date : Signature du stagiaire Signature et cachet de l'employeur

*Tarif de l'abonnement à la revue «L'école des parents» : 49 euros au 01/01/2017

4 numéros



2 suppléments



49€/an

OFFRE spéciale

Pour tout nouvel abonnement, un supplément offert* :
Les nouveaux objets transitionnels

* Dans la limite des stocks disponibles



BULLETIN D'ABONNEMENT

Oui Je m'abonne par courrier en renvoyant ce coupon à L'école des parents - 180 bis, rue de Grenelle - 75007 Paris.

Je joins mon règlement par :

- Chèque à l'ordre de la Fnepe
- Mandat ou virement administratif

- 1 an (4 numéros + 2 suppléments) au prix de 49€ (Europe et Dom-Tom : 55 € - Autres pays : 58 €)
- 2 ans (8 numéros + 4 suppléments) au prix de 92€ (Europe et Dom-Tom : 104 € - Autres pays : 110 €)

Oui Je m'abonne en ligne sur le site www.ecoledesparents.org et je règle par CB ou par paypal (paiement sécurisé)

Mme M.

Nom _____

Prénom _____

Adresse _____

CP Ville _____

Tél. _____ Fax _____

E-mail _____

Où avez-vous trouvé ce coupon d'abonnement ?

Colloque EPE

Autre _____

DATE & SIGNATURE :

VENTE AU NUMÉRO :

Pour vous procurer les anciens numéros et consulter les sommaires

www.ecoledesparents.org